

**XXVII<sup>e</sup>** Congrès National de la Société  
Française d'Hygiène Hospitalière

**1, 2 et 3 juin 2016**



# **Discipline au bloc opératoire : Etude multicentrique sur la tenue et la dynamique des personnels en cours de chirurgie**

**F. Raymond<sup>1</sup>, M. Bauer-Grandpierre<sup>2</sup>, F. Brousseau<sup>2</sup>, L. Guering<sup>3</sup>, S. Gallais<sup>4</sup>, L. Labaut<sup>5</sup>, M.C Ledoux<sup>6</sup>, N. Le Quilliec<sup>7</sup>, N. Ferroniere<sup>8</sup>, M.D. Prouteau<sup>9</sup>, F. Rousseau<sup>10</sup>, J. Tourres<sup>11</sup>, C. Avril<sup>1</sup>, Gabriel Birgand<sup>1,12</sup>**

ARLIN Pays de la Loire, 2. CH Cholet, 3. CH Loire Vendée Océan, 4. CH St Nazaire, 5. Nouvelles Cliniques Nantaises, 6. CH le Mans, 7. CHU Angers, 8. CHU Nantes, 9. CHD Vendée, 10. CH Laval, 11. Polyclinique de l'Atlantique, France; 12. Health Protection Research Unit in Healthcare Associated Infections and Antimicrobial Resistance, Imperial College London, London

# DÉCLARATION DE LIENS D'INTÉRÊT

Je n'ai pas de liens d'intérêt potentiel à déclarer

# Contexte

- Le nombre ISO a chuté depuis 20 ans
  - Cible des programmes nationaux de lutte contre les infections nosocomiales
    - **Mesures cliniques/techniques:** Préparation cutanée, bio nettoyage, antibioprophylaxie, traitement d'air
    - **Mesures Epidémiologiques:** Surveillance, indicateurs nationaux...
- Reste problème de santé publique:
  - Aspects comportementaux peu explorés

# Les Pays de la Loire

- 137 ES
- 41 ES avec activité chirurgicale



# Objectifs de l'enquête

- **Evaluer la discipline** de l'ensemble du personnel représenté par :
  - Le respect de la tenue
  - Les entrées/sorties au cours des interventions chirurgicales
- **Etudier les raisons** des non-conformités

# Méthodologie de l'enquête

## Tenue vestimentaire

1. Port d'un pyjama de bloc
  - Sans vêtements civil
2. Mains sans bijoux/vernis
3. Port de Coiffe en non-tissé
  - Couvrant les cheveux
4. Port de masque
  - Position + liens
5. Port de chaussures (bloc)

# Méthodologie de l'enquête

## Tenue vestimentaire

1. Port d'un pyjama de bloc
  - Sans vêtements civil
2. Mains sans bijoux/vernis
3. Port de Coiffe en non-tissé
  - Couvrant les cheveux
4. Port de masque
  - Position + liens
5. Port de chaussures (bloc)

## Entrées/Sorties (E/S)

1. Nombre E/S entre incision et fermeture de plaie
2. Nombre de personnes présentes à l'incision
3. Motifs des E/S
4. Délai entre ouverture des boîtes d'instrumentation et incision

# Méthodologie

- Observation directe dans la salle d'opération
- Critères d'inclusion :
  - Chirurgie de l'adulte
    - Conventionnelle/endoscopique, programmée/urgente
  - Chirurgie orthopédique: PTG et PTH
  - Chirurgie viscérale: Hernie, Vésicule Biliaire,
  - Chirurgie gynéco-obs:
    - Hystérectomie, Césarienne
  - Autres : Urologie et Ophtalmologie

# Volet tenue vestimentaire



# Résultats : Tenue vestimentaire

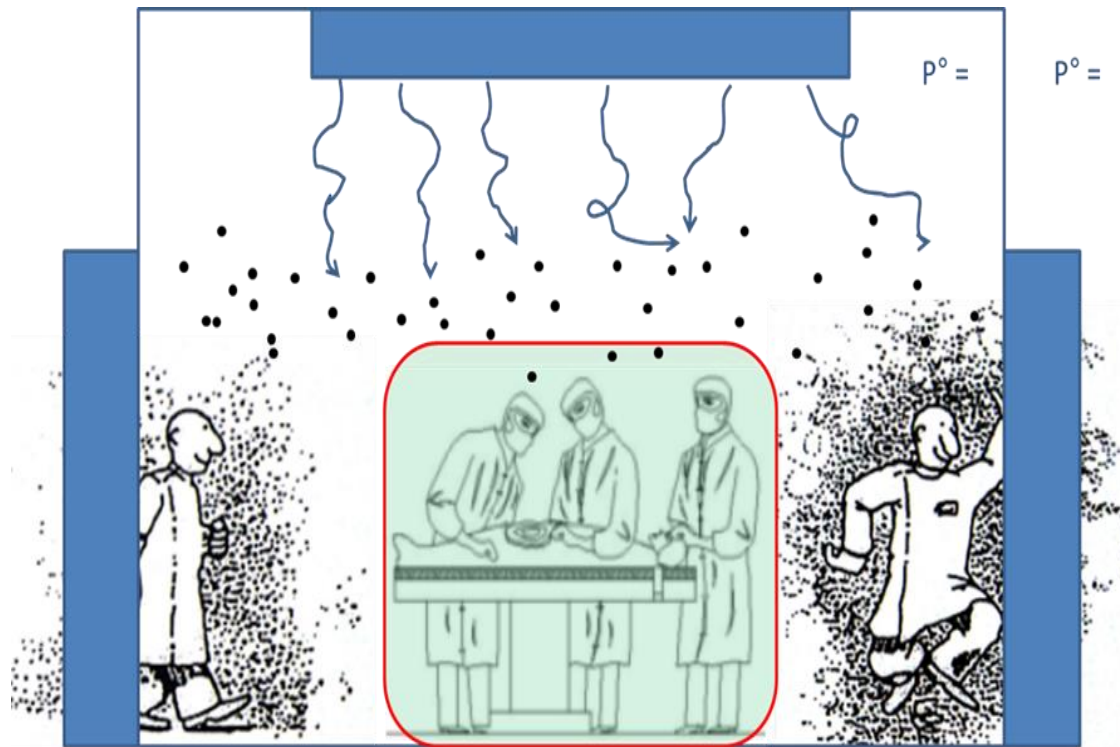
- **17 ES** ont participé dont :
  - 2/17 (12%) CHU
  - 7/17 (41%) des CH publics
  - 8/17 (47%) des établissements privés
- **295 interventions** observées
  - 1615 professionnels

# Résultats : tenue vestimentaire

Items	Taux de conformité
Port d'un pantalon tunique	99%
Sans tenue civile visible	97%
Port de de chaussures spécifiques de bloc	97%
Port d'une coiffe	98%
Sans cheveux ni boucles d'oreilles apparentes	75%
Port de masque	98%
Correctement positionné et attaché	93%
Mains et les poignets des professionnels étaient dépourvus de bijoux	79%

**Mais taux de conformité cumulé de 56%**

# Volet entrées/ sorties



# Résultats : Entrées/Sorties

- **15 ES** ont participé dont :
  - 1/15 (7%) CHU
  - 7/15 (47%) des CH publics
  - 7/15 (47%) des établissements privés
- **212 interventions** observées
  - 1083 entrées/sorties enregistrées
  - 817 avec un motif renseigné

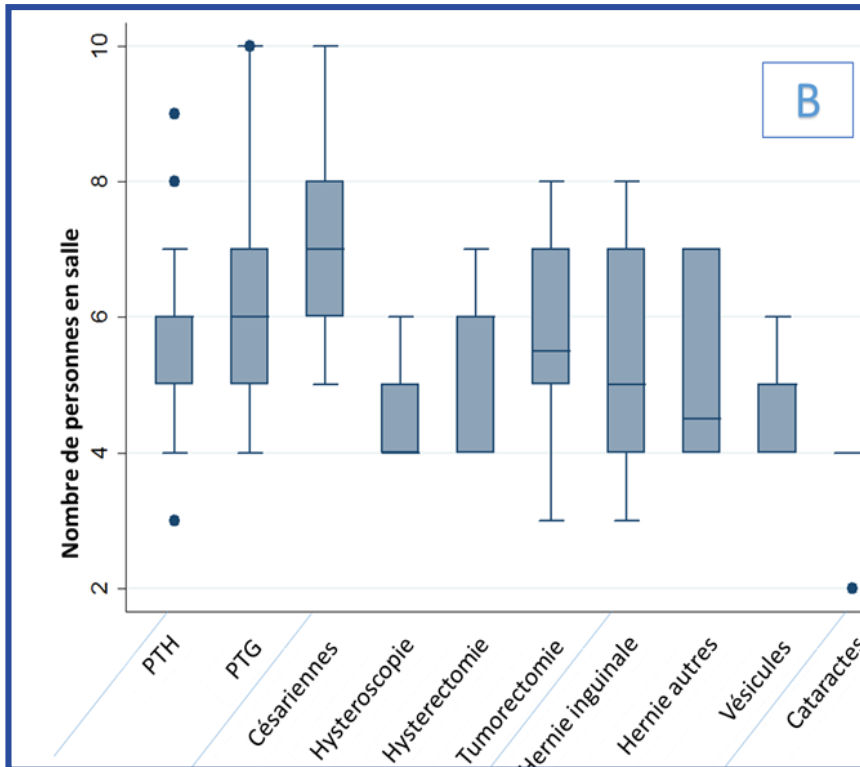
# Résultats : Entrées/Sorties

## Description de la population d'étude par catégorie d'établissement

Caractéristiques	Total n (%)	CHU n (%)	CH n (%)	Privé n (%)
Nombre d'interventions	212	16	58	138
Orthopédie	66 (31)	5 (6)	20 (30)	41 (62)
Gynéco-obstétrique	64 (30)	6 (9)	20 (31)	38 (59)
Viscérale/digestive	57 (27)	5 (9)	13 (23)	39 (68)
Ophtalmologique (cataracte)	11	11	0	0
Réalisation en urgence	12 (6)	0	5 (9)	7 (5)

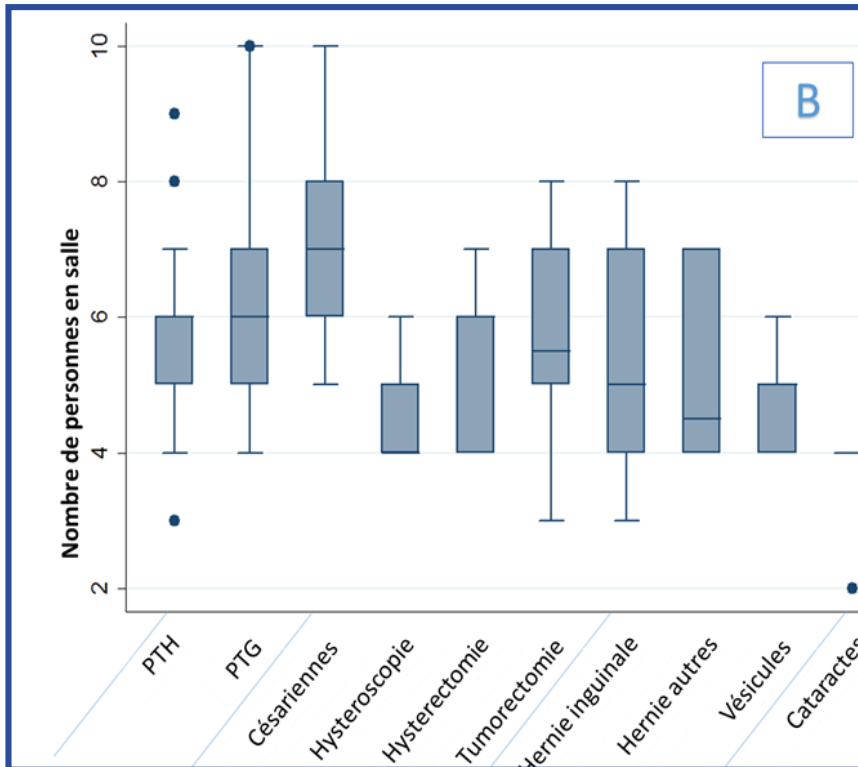
# Résultats : Entrées/Sorties

Nbre de personnes présentes  
Par spécialité

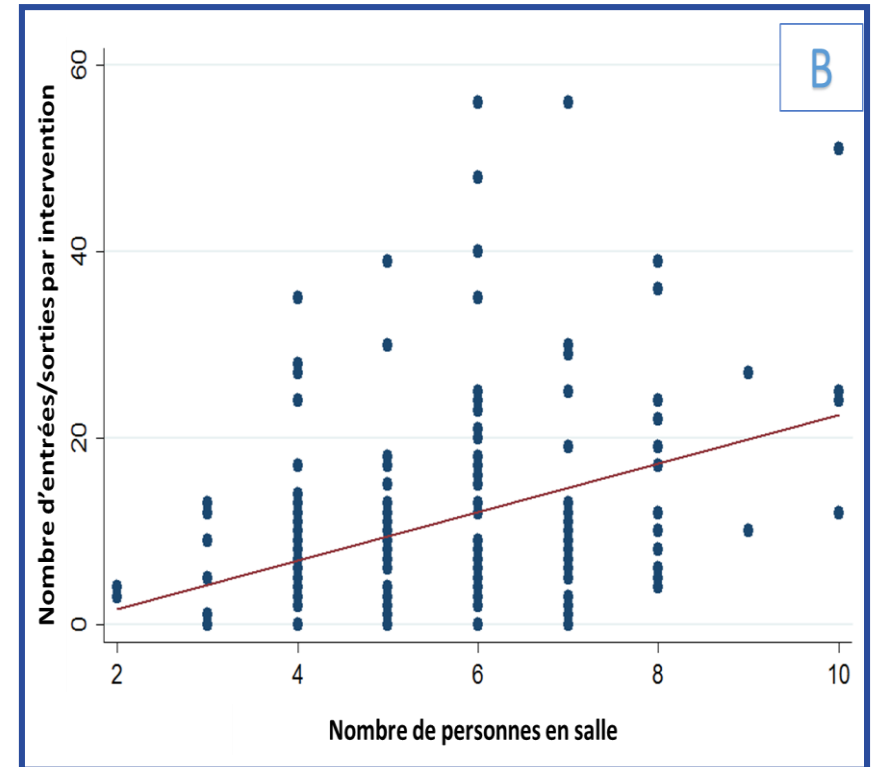


# Résultats : Entrées/Sorties

Nbre de personnes présentes  
par spécialité

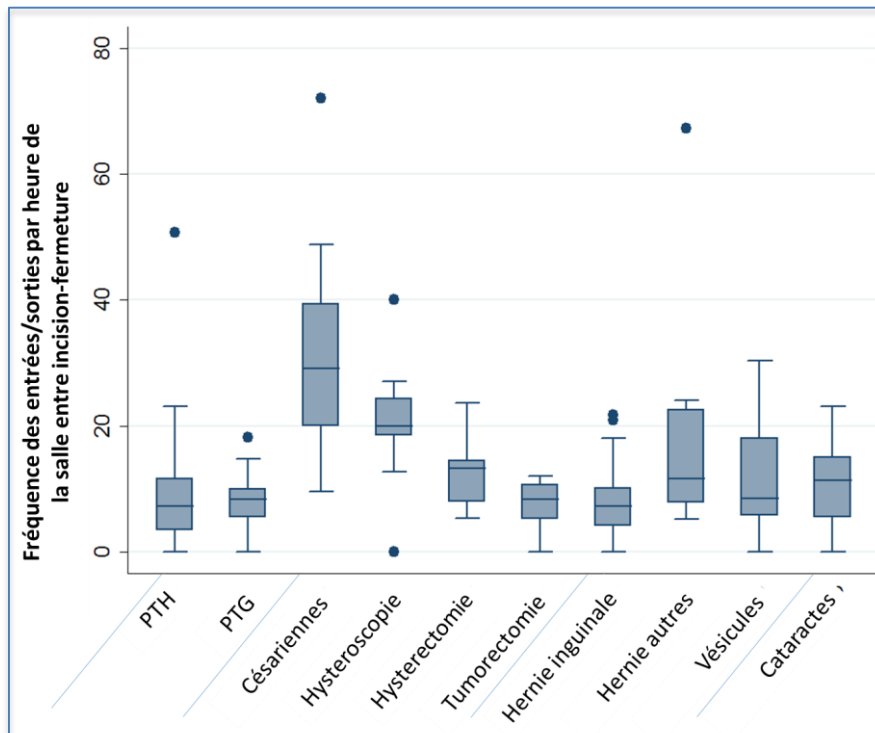


Nbre de personnes présentes/  
Nbre E/S



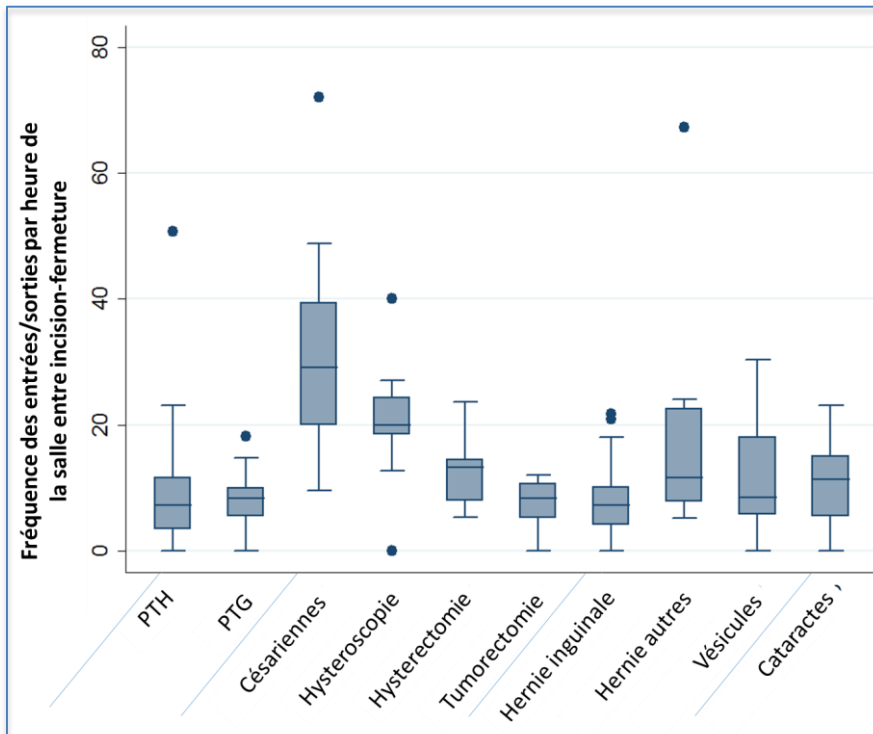
# Résultats : Entrées/Sorties

Fréquence E/S par type d'intervention

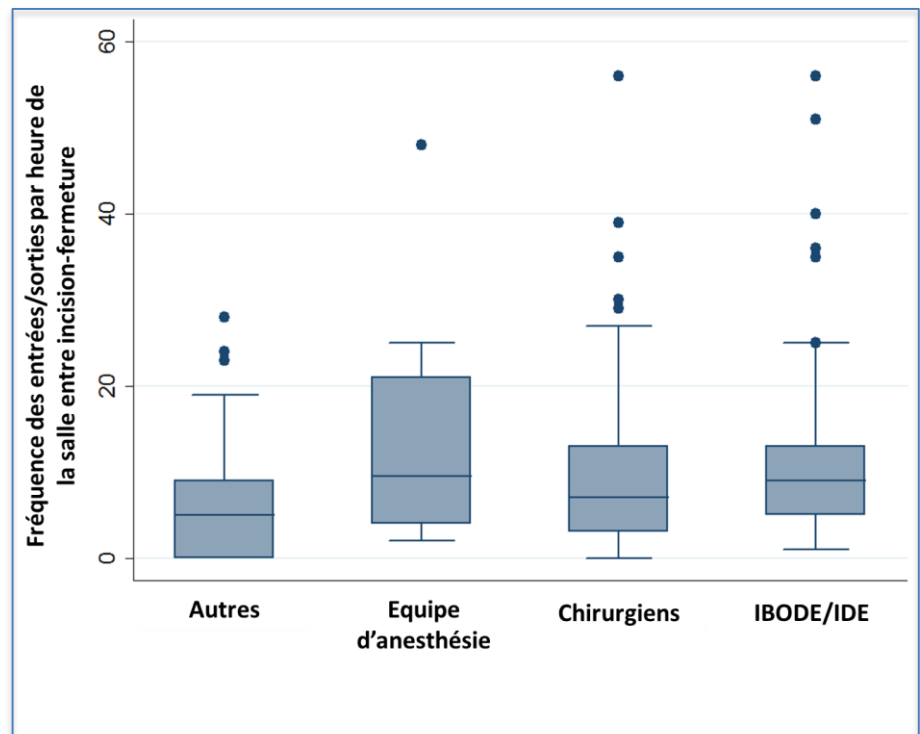


# Résultats : Entrées/Sorties

Fréquence E/S par type d'intervention



Fréquence E/S par heure et par catégorie professionnelle



# Résultats : Motifs Entrées/Sorties

817 motifs d'entrées/sorties étaient renseignés

→ 556 O/F (69%) étaient évitables

Motifs	Résultats
Manque de matériel	364 (44,5%)
Communication (relations sociales)	113 (13,8%)
Personnel ( pause, repas, relève)	107 (13,1%)

# Résultats : entrées/sorties

Caractéristique	Moyenne	p
<b>Nbre pers en salle</b>		
Urgence	6.08 (1.72)	0.09
Programmé	5.26 (1.50)	
CHU/CH	5.57 (2.93)	0.10
<b>Nbre E/S par heure</b>		
Urgence	21.6 (22.5)	0.36
Programmé	14.5 (14.1)	
CHU/CH	18.79 (15.2)	<0.001
Visiteurs	9.12 (11.8)	<0.001



# Conclusion

- Concernant la tenue
  - Des efforts sont à réaliser sur le port de bijoux
- Entrées et sorties de salles
  - Un certain nombre d'entrée /sortie sont liés à la prise en charge du patient (1 ARE sur 2 salles, prise en charge du BB en obstétrique),
  - D'autres pourraient être évités par :
    - une meilleure sensibilisation du personnel,
    - formation de tous les nouveaux arrivants au sein d'un bloc
    - des procédures définies et connues par tous (anticipation dans la gestion du matériel)
    - une organisation du travail bien définie (repas, pause),
    - Un circuit de la communication .

# Groupe de travail régional

## **Coordonnateurs du groupe :**

Françoise Raymond - ARLIN Pays de la Loire

Catherine Avril - ARLIN Pays de la Loire

Gabriel Birgand - ARLIN Pays de la Loire

## **Groupe de travail :**

Magali Bauer - CH Cholet

Fabienne Brousseau - CH Cholet

Nathalie Ferronnière - CHU Nantes

Séverine Gallais - Cité Sanitaire Saint Nazaire

Laurence Guérin - CH Loire Vendée Océan- Challans

Lydie Labaut - NCN Nantes

Nadia Le Quilliec - CHU Angers

Marie-Christine Ledoux - CH Le Mans

Marie-Dominique Prouteau - CHD La Roche sur Yon

Flavie Rousseau - CH Laval

Jean Tourrès - Polyclinique de l'Atlantique St Herblain

# Remerciement aux établissements participants

Clinique Brétéché	NANTES
CHU	NANTES
Clinique Sainte Marie	CHATEAUBRIANT
Centre Hospitalier	CHATEAUBRIANT
Nouvelles Cliniques Nantaises	NANTES
Centre Hospitalier	SAINT NAZAIRE
CHU	ANGERS
Clinique St Léonard	TRELAZE
Polyclinique du Maine	LAVAL
Centre Hospitalier Nord Mayenne	MAYENNE
Centre Hospitalier du Haut Anjou	CHATEAU GONTIER
Clinique du Tertre Rouge - Pôle Santé Sud	LE MANS
Centre Hospitalier	LE MANS
Centre Hospitalier Paul Chapron	LA FERTE BERNARD
C.H.D. - Vendée (site de La roche sur Yon)	LA ROCHE SUR YON
Clinique Saint Charles	LA ROCHE SUR YON
Clinique Chirurgicale Porte Océane	LES SABLES D'OLONNE



MERCI POUR VOTRE ATTENTION